

FAQ

CONTENT MANAGEMENT

GX WEBMANAGER 9

Datum

26 februari 2008

Doelgroepen

Casual User (alleen hoofdstuk 3)

Redacteur (alleen hoofdstuk 3)

Applicatie Beheerder

Ontwikkelaar

Document bedoeld voor GX WebManager versie

GX WebManager 9.1.4 en verder

Document-ID en versie

GXD0006_nl, versie 2.01

SAMENVATTING

GX WebManager voorziet in een centraal te beheren 'Frequently Asked Questions (FAQ)' module. Vragen en antwoorden kunnen met behulp van deze FAQ module systematisch worden beheerd door ze onder te brengen in categorieën. Ook de categorieën kunnen ook worden beheerd. Eenmaal gecategoriseerd, kunnen de vraag-en-antwoord combinaties op een pagina geplaatst worden en direct vanuit een geselecteerde categorie worden benaderd.

VOORKENNIS

Content Management

- Content Management Basis

GERELATEERDE ONDERWERPEN

Content Management

- Content Management Uitgebreid

VERSIEBEHEER

Versie	Datum	Wat
1.0	21 februari 2006	Initiële versie
1.1	28 maart 2006	Correcties doorgevoerd
1.2	14 juli 2006	Bijgewerkt voor GX WebManager 8.3
2.0	29 juni 2007	Bijgewerkt voor GX WebManager 9.1.0
2.01	26 februari 2008	Document-ID toegevoegd op titelpagina

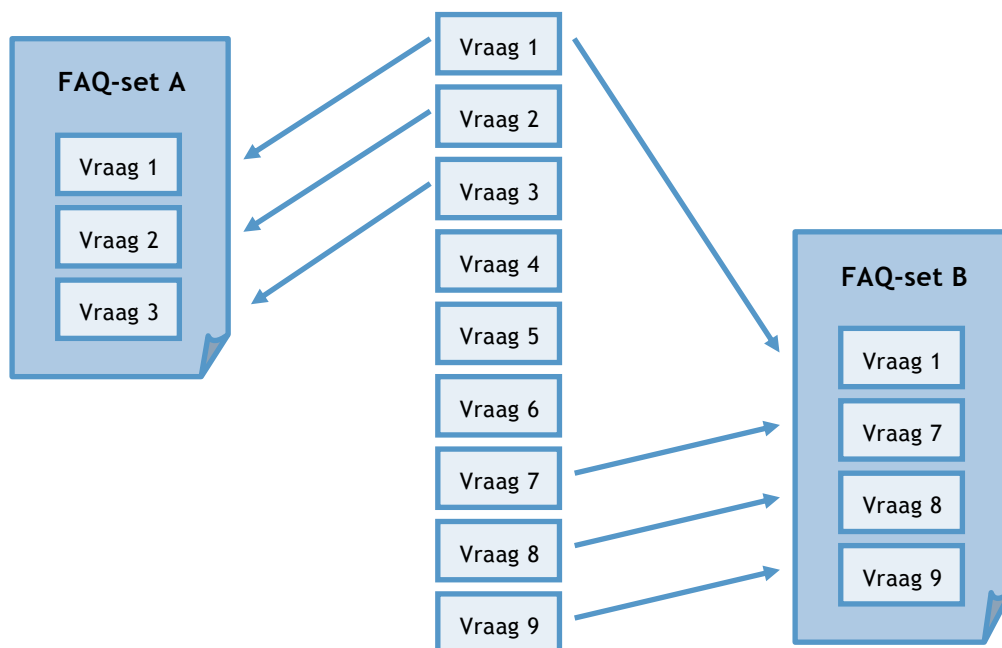
INHOUDSOPGAVE

1	Inleiding.....	5
2	FAQ-set maken	7
3	FAQ plaatsen.....	11

1 INLEIDING

Gebruik het contentelement *FAQ* om centraal onderhouden veelgestelde vragen (Frequently Asked Questions) te tonen. Deze veelgestelde vragen zijn gegroepeerd in zogeheten FAQ-sets. Een FAQ-set wordt op de pagina geplaatst.

Het bijzondere van de GX WebManager FAQ is dat één vraag in meerdere FAQ-sets kan staan. De vragen worden namelijk apart van de FAQ-sets onderhouden:

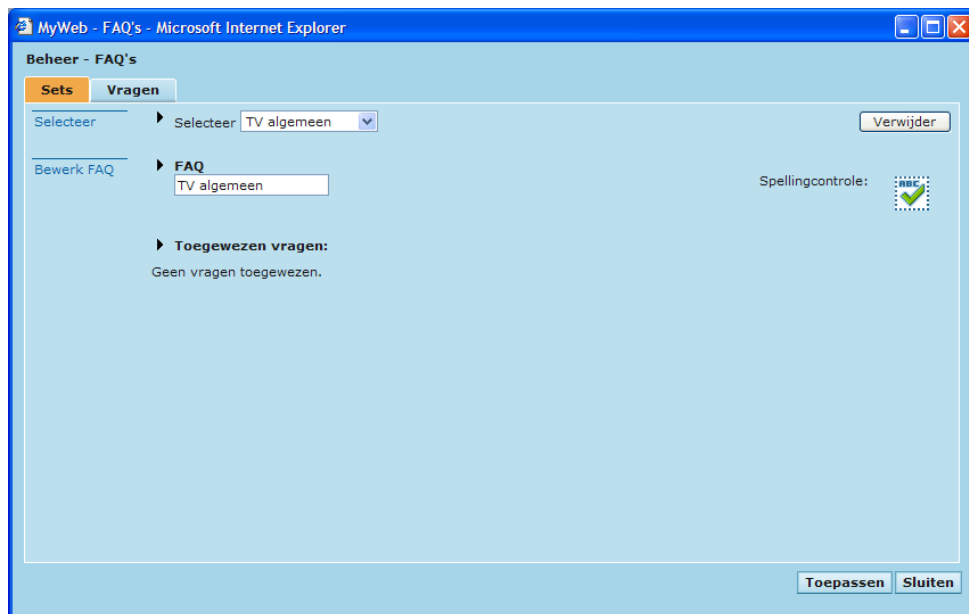


Met behulp van het contentelement *FAQ* kunnen één of meerdere FAQ-sets op een pagina getoond worden.

2 FAQ-SET MAKEN

Via het menu *Beheer* > *FAQ's* kan een FAQ-set aangemaakt en onderhouden worden. Op het tabblad [*Sets*] kan een nieuwe FAQ-set aangemaakt worden en op het tabblad [*Vragen*] kunnen de vragen ingevoerd en gewijzigd worden. Op beide tabbladen kunnen vragen aan een FAQ-set toegewezen worden.

⇒ Kies op het tabblad [*Sets*] voor 'Nieuwe FAQ' en geef de nieuwe FAQ-set een naam:



Er zijn nog geen vragen ingevoerd en dus kunnen er nog geen vragen aan deze nieuwe FAQ toegewezen worden.

⇒ Sla de nieuwe FAQ-set op.

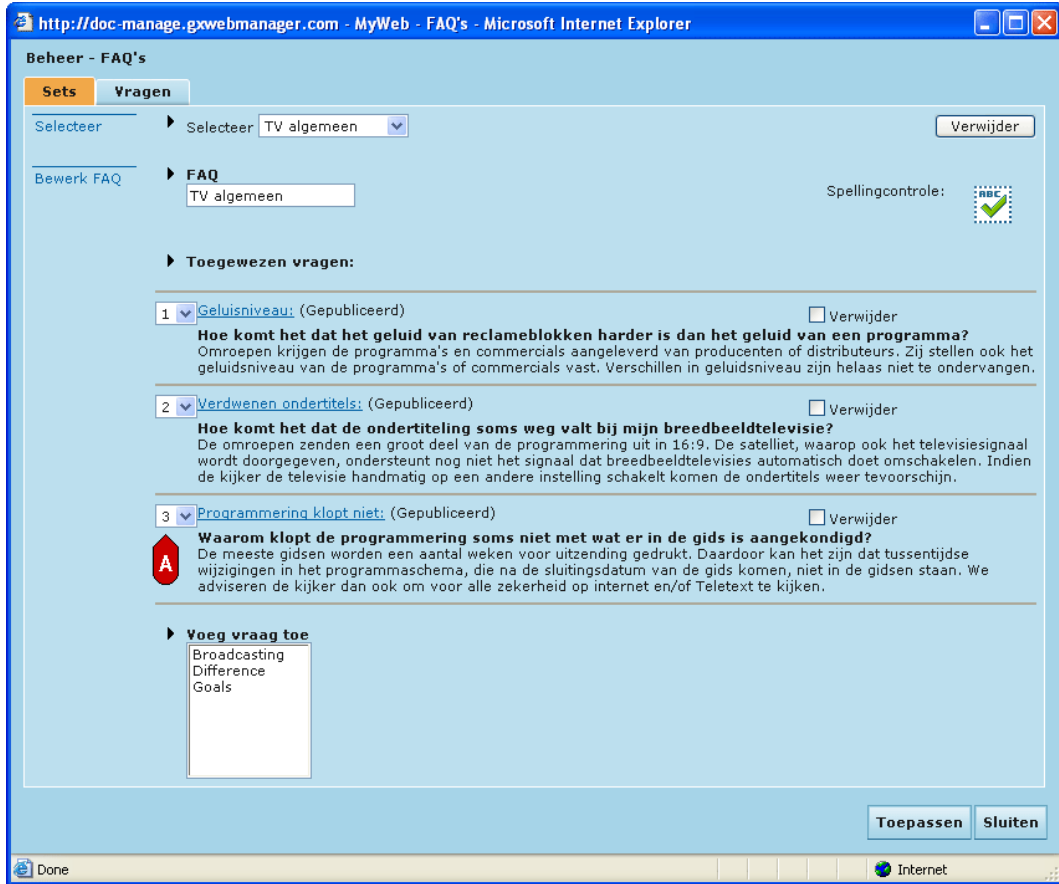
⇒ Maak op het tabblad [Vragen] nieuwe vragen aan:

- Kies voor 'Nieuwe vraag' (zie bij **A** in onderstaande afbeelding) en geef de vraag een 'Titel' (zie bij **B**). Deze titel verschijnt op de pagina boven de vraag.
- De 'Publicatiedatum' wordt standaard gevuld met de huidige datum, maar kan aangepast worden. De 'Vervaldatum' is optioneel.
- Voer de vraag en het bijbehorende antwoord in.
- Selecteer de FAQ-sets waar deze vraag in moet gaan komen (zie bij **C**):

- Klik op [Toepassen]. Nu worden de geselecteerde FAQ-sets verplaatst naar 'Deze vraag is toegewezen aan ...' en weggehaald uit 'Wijs vraag aan FAQ toe':

Voer op deze manier ook de andere vragen in.

Op het tabblad [Sets] verschijnen al deze vragen. Hier kan de volgorde van de vragen nog gewijzigd worden via de regelnummers (zie bij A in onderstaande afbeelding):



3 FAQ PLAATSEN

Nu kan het contentelement FAQ op de pagina geplaatst worden. Selecteer één of meerdere FAQ-sets en sla de wijziging op:

FAQ
⊞ ⊞ ⊞ ⊞

Titel:

Toegewezen FAQ's: 1 ▼ TV algemeen (gepubliceerde vragen: 3) Verwijder

Voeg een FAQ toe:

Het resultaat ziet er dan als volgt uit:

<GX>
OPEN FOR BUSINESS

Content zonder configuratie
Content met configuratie
Websitesbeheer
Externe databases
Formulieren
Personalisatie
Vormgeving
Inloggen

Home > Content met configuratie > Overzicht > FAQ
<English>

- > Banners
- > MS Office imports
- > PDF Generator
- > Spellingcontrole
- > Taalswitch
- > Mediabank
- > ObjectManager
- > Overzicht
 - > FAQ
 - > Kalenderoverzicht
 - > Map
 - > Paginacollectie
 - > Producten
 - > Query
 - > RIS/BIS
 - > Wie-is-Wie
- > Gebruikersinteractie
- > Connectoren
- > Inzetten
- > Paginasjablonen

FAQ

Veel gestelde vragen over TV
Geluidsniveau
 Verdwenen ondertitels
 Programmering klopt niet

Hoe komt het dat het geluid van reclameblokken harder is dan het geluid van een programma?
Omroepen krijgen de programma's en commercials aangeleverd van producenten of distributeurs. Zij stellen ook het geluidsniveau van de programma's of commercials vast. Verschillen in geluidsniveau zijn helaas niet te ondervangen.
 [Terug naar boven](#)

Hoe komt het dat de ondertiteling soms weg valt bij mijn breedbeeldtelevisie?
De omroepen zenden een groot deel van de programmering uit in 16:9. De satelliet, waarop ook het televisiesignaal wordt doorgegeven, ondersteunt nog niet het signaal dat breedbeeldtelevisies automatisch doet omschakelen. Indien de kijker de televisie handmatig op een andere instelling schakelt komen de ondertitels weer tevoorschijn.
 [Terug naar boven](#)

Waarom klopt de programmering soms niet met wat er in de gids is aangekondigd?
De meeste gidsen worden een aantal weken voor uitzending gedrukt. Daardoor kan het zijn dat tussentijdse wijzigingen in het programmaschema, die na de sluitingsdatum van de gids komen, niet in de gidsen staan. We adviseren de kijker dan ook om voor alle zekerheid op internet en/of Teletext te kijken.
 [Terug naar boven](#)

© 2007 GX creative online development B.V.